

ЛОГОПЕД

20 ЛЕТ
С ВАМИ

№9/2024

В БИБЛИОТЕКЕ

ПАРТНЕРСТВО
С РОДИТЕЛЯМИ

РАЗНОЦВЕТНЫЕ
КУБИКИ

МИР МОЕЙ СЕМЬИ

СОТРУДНИЧЕСТВО
ЛОГОПЕДА
И ВОСПИТАТЕЛЯ



ТЕМА НОМЕРА:

ИНКЛЮЗИВНОЕ ПРОСТРАНСТВО

ЛОГОПЕД

Подписные индексы в каталогах:

«Урал-пресс» — 41227; 39756 (в комплекте)

«Почта России» — П2980; П3013 (в комплекте)



Материалы журнала индексируются в РИНЦ

№ 9/2024

Тема номера

Инклюзивное пространство

Содержание

КОЛОНКА ГЛАВНОГО РЕДАКТОРА

Танцюра С.Ю. Инклюзивное пространство: среда и дизайн..... 5

Мастер-класс

ИССЛЕДОВАНИЯ

Покалина В.П. Онтогенез словоизменения у детей старшего дошкольного возраста с ОНР III уровня..... 6

Зяблицева А.В. Формирование лексико-грамматических представлений у детей старшего дошкольного возраста с ОНР..... 12

НОВЫЕ ФОРМЫ РАБОТЫ

Вольнер Е.Н. Педагогические технологии в инклюзивном образовании..... 17

Середина Е.В. Роль совместной работы логопеда и воспитателя по формированию речи у детей дошкольного возраста..... 24

ПРЕДЛАГАЕМ ОБСУДИТЬ

Каморина Е.А., Бокова Е.Н. Путешествие в страну сказок. Интегрированное занятие для детей 7–8 лет с ОВЗ..... 30

Работаем с дошкольниками

ПРИГЛАШАЕМ НА ЗАНЯТИЕ

Кошмак Е.Н. День рождения лисы. Занятие по развитию речи детей 6–7 лет с ОНР с использованием интерактивных чистоговорок..... 34

Гребенщикова О.Л. Занятие по обучению грамоте «Дружные звуки и буквы». Звуки [п], [п'], буква П..... 39

ДОСУГИ И РАЗВЛЕЧЕНИЯ

- Колузанова Н.В.* Приключения маленькой снежинки. Речевое мероприятие для детей старшего дошкольного возраста с ОВЗ 45

ИГРЫ И ОБОРУДОВАНИЕ

- Алещенко И.Н.* Игры на развитие сенсорного опыта детей с ОВЗ 52
- Кривошей А.В.* Разноцветные звуки в волшебной коробке. Логопедическое пособие по развитию речи для детей 5–7 лет 69
- Вахонина Т.А.* Игровое пособие «Лэпбук «Мир моей семьи»». Для сюжетно-ролевых и дидактических игр детей 5–6 лет 74

ВЗАИМОДЕЙСТВИЕ С СЕМЬЕЙ

- Залогова Т.А.* Если мы вместе, нам интересней! Выстраивание партнерства с родителями в решении задач развития ребенка с ОВЗ в инклюзии 80
- Соловьева С.Н.* Чтобы четко говорить, нужно с пальцами дружить. Рекомендации родителям 84

Работаем со школьниками

МЕТОДИКА КОРРЕКЦИОННОЙ РАБОТЫ

- Малюченко Е.М.* Логопедические занятия с использованием нетрадиционных технологий в коррекции дисграфии. Для обучающихся 2 класса 90

Актуально

МОЛОДОМУ ЛОГОПЕДУ

- Драганчук В.А.* В библиотеке. Занятие для детей 6–7 лет с ОВЗ 102

ДОБРЫЕ СТРАНИЧКИ

- Могилецкая О.Ф.* Мир один для всех. Инклюзивное пространство для всех 107

СПУТНИК ЖУРНАЛА 110

К ЮБИЛЕЮ ЖУРНАЛА «ЛОГОПЕД» 44

А ЗНАЕТЕ ЛИ ВЫ? 51

КНИЖНАЯ ПОЛКА 33, 38, 83, 89, 101, 106

КАК ПОДПИСАТЬСЯ 111

АНОНС 112

Редакционный совет

Гаркуша Юлия Федоровна, канд. пед. наук, доцент кафедры логопедии ФГБОУ ВО «Московский педагогический государственный университет».

Громова Ольга Евгеньевна, канд. пед. наук, доцент, ст. науч. сотрудник лаборатории сурдопедагогики и логопедии ФГНУ «Институт коррекционной педагогики Российской академии образования».

Жигорева Марина Васильевна, д-р пед. наук, профессор кафедры специальной педагогики и специальной психологии ФГБОУ ВО «Московский государственный гуманитарный университет им. М.А. Шолохова».

Кроткова Алевтина Владимировна, канд. пед. наук, доцент, ст. науч. сотрудник лаборатории содержания и методов образования детей с комплексными нарушениями ФГНУ «Институт коррекционной педагогики Российской академии образования».

Мисаренко Галина Геннадьевна, канд. пед. наук, доцент кафедры адаптивного образования ГБОУ ВО «Академия социального управления».

Орлова Ольга Святославовна, д-р пед. наук, профессор, зав. кафедрой логопедии ФГБОУ ВО «Московский государственный гуманитарный университет им. М.А. Шолохова».

Работникова Тамара Павловна, главный специалист по детской логопедии Департамента здравоохранения города Москвы.

Сушкова Ирина Викторовна, д-р пед. наук, профессор, зав. кафедрой дошкольной и коррекционной педагогики ФГБОУ ВПО «Елецкий государственный университет им. И.А. Бунина».

Танцюра Снежана Юрьевна, канд. пед. наук, заместитель декана факультета психологии образовательного частного учреждения высшего образования «Московский университет имени А.С. Грибоедова», главный редактор журнала «Логопед».

Цейтлин Стелла Наумовна, д-р пед. наук, профессор, зав. лабораторией детской речи ФГБОУ ВО «Российский государственный педагогический университет им. А.И. Герцена».

Редакционная коллегия

Парамонова Маргарита Юрьевна, канд. пед. наук, декан факультета дошкольной педагогики и психологии ФГБОУ ВО «Московский педагогический государственный университет», главный редактор журналов «Воспитатель ДОУ», «Инструктор по физкультуре».

Танцюра Снежана Юрьевна, канд. пед. наук, заместитель декана факультета психологии образовательного частного учреждения высшего образования «Московский университет имени А.С. Грибоедова», логопед развивающего Центра «Логомеридиан», главный редактор журнала «Логопед».

Цветкова Татьяна Владиславовна, канд. пед. наук, член-корреспондент Международной академии наук педагогического образования (МАНПО), генеральный директор и главный редактор издательства «ТЦ Сфера».

Чугайнова Оксана Геннадьевна, канд. пед. наук, доцент кафедры теории и методики дошкольного образования ФГБОУ ВО «Московский педагогический государственный университет», главный редактор журналов «Управление ДОУ», «Методист ДОУ».

Индекс

| | |
|---|---|
| ГБОУ Школа №2036, Москва 30 | МБДОУ «Детский сад комбинированного вида №23», с. Успенское Краснодарского края 17 |
| МАДОУ д/с №2 «Росинка», г. Кировград Свердловской обл. ... 74 | МБОУ «Видновская СОШ №2», г. Видное Московской обл. 84 |
| МАОУ СОШ №99, г. Краснодар ... 34 | МБОУ «СОШ №7», г. Зима Иркутской обл. 90 |
| МБДОУ д/с №9, г. Меленки Владимирской обл. 45 | МДОБУ д/с №20, г. Лабинск Краснодарского края 107 |
| МБДОУ д/с №11, ст-ца Новощербиновская Краснодарского края 52 | МДОУ д/с №18, г. Копейск Челябинской обл. 12 |
| МБДОУ д/с №12 «Солнышко», ст-ца Выселки Краснодарского края 102 | МКДОУ д/с №1 «Ручеек», г. Барабинск Новосибирской обл. 39 |
| МБДОУ д/с №27, ст-ца Анастасиевская Краснодарского края 80 | ОСГБУ «Социально- реабилитационный центр для несовершеннолетних Ивнянского района», п. Ивня Белгородской обл. 24 |
| МБДОУ д/с №204, г. Барнаул Алтайского края 6 | |
| МБДОУ д/с №303, г. Новосибирск 69 | |

| | |
|---|---|
| Алещенко Илона Николаевна 52 | Колузанова Наталья Викторовна 45 |
| Бокова Екатерина Николаевна... 30 | Кошмак Екатерина Николаевна..... 34 |
| Вахонина Татьяна Афанасьевна ... 74 | Кривошей Алена Викторовна..... 69 |
| Вольнер Елена Николаевна 17 | Малюченко Елена Михайловна... 90 |
| Гребенщикова Ольга Леонидовна 39 | Могилецкая Ольга Федоровна... 107 |
| Драганчук Вера Алексеевна 102 | Покалина Валентина Павловна.... 6 |
| Залогова Татьяна Александровна... 80 | Середина Елена Валерьевна 24 |
| Зяблицева Александра Викторовна 12 | Соловьева Светлана Николаевна 84 |
| Каморина Елена Александровна... 30 | |

Уважаемые коллеги!

Приглашаем поделиться опытом своей работы, разработками и оригинальными идеями. Присылайте свои материалы, вопросы и предложения на электронную почту: dou@tc-sfera.ru с пометкой «Для журнала "Логопед"». Приоритет авторам — подписчикам журнала. «Памятку авторам» см. на сайте www.sfera-podpiska.ru.

Журнал «Логопед» **индексируется в РИНЦ**, выходит 10 раз в год в комплекте с книгой серии «Библиотека Логопеда».

Подробнее на сайте www.sfera-podpiska.ru.

Роль совместной работы логопеда и воспитателя по формированию речи у детей дошкольного возраста

Середина Е.В.,

учитель-логопед ОСГБУ «Социально-реабилитационный
центр для несовершеннолетних Ивнянского района»,
п. Ивня Белгородской обл.

Аннотация. В статье затрагиваются вопросы совместной работы логопеда и воспитателя по формированию речи у детей дошкольного возраста, исследуются причины возникновения речевых нарушений, даются рекомендации по их устранению.

Ключевые слова. Развитие речи, речевые нарушения, устная речь, реабилитационная работа.

За последние десятилетия в реабилитационных центрах для несовершеннолетних наблюдается существенный рост речевых нарушений у воспитанников дошкольного возраста.

Под причиной нарушений речи понимают воздействие на организм внешнего или внутреннего вредоносного фактора, или его взаимодействия, которое определяет специфику речевого расстройства. В возникновении рече-

вых нарушений большую роль играют и социальные условия, и факторы, способствующие возникновению расстройств речи.

Дети, воспитывающиеся в среде с ограниченным или дефектным речевым окружением (глухонемые родители или родители с дефектами речи, длительная госпитализация, ограничение социальных контактов из-за различных тяжелых заболеваний), отстают в развитии речи.

Для нормального речевого развития ребенка общение должно быть значимым, проходить на эмоционально положительном фоне и побуждать его к ответу. Детям недостаточно просто слышать звуки (радио, магнитофон, телевизор), необходимо, прежде всего, прямое общение со взрослыми на основе характерной для данного возрастного этапа ведущей формы деятельности. Важный стимул развития речи — изменение форм общения ребенка со взрослым.

Предпосылкой в развитии речи является накопление ребенком впечатлений в процессе его предметно-игровой деятельности, которые и создают основу для усвоения значений слов и формирования связи их с образами предметов окружающей действительности. Развитие речи ребенка задерживается при неблагоприятных внешних условиях: отсутствие эмоционально положительных контактов, сверхшумное окружение. Некоторые речевые нарушения (нечеткость произношения, заикание, на-

рушение темпа речи и др.) могут возникнуть на основе подражания.

Речевые нарушения также происходят при различных психических травмах (испуг, переживания в связи с разлукой с близкими, длительная психотравмирующая ситуация в семье и т.д.). Они условно могут быть отнесены к *функциональным нарушениям*. Также к ним относятся нарушения, связанные с неблагоприятными воздействиями на организм ребенка:

- общая физическая ослабленность;
- незрелость, обусловленная недоношенностью или внутриутробной патологией;
- заболевания внутренних органов;
- рахит, нарушения обмена веществ.

В социально-реабилитационных центрах в работе с несовершеннолетними воспитанниками большую роль по формированию и развитию речи играет взаимодействие всех участников коррекционно-реабилитационного процесса (см. рисунок).

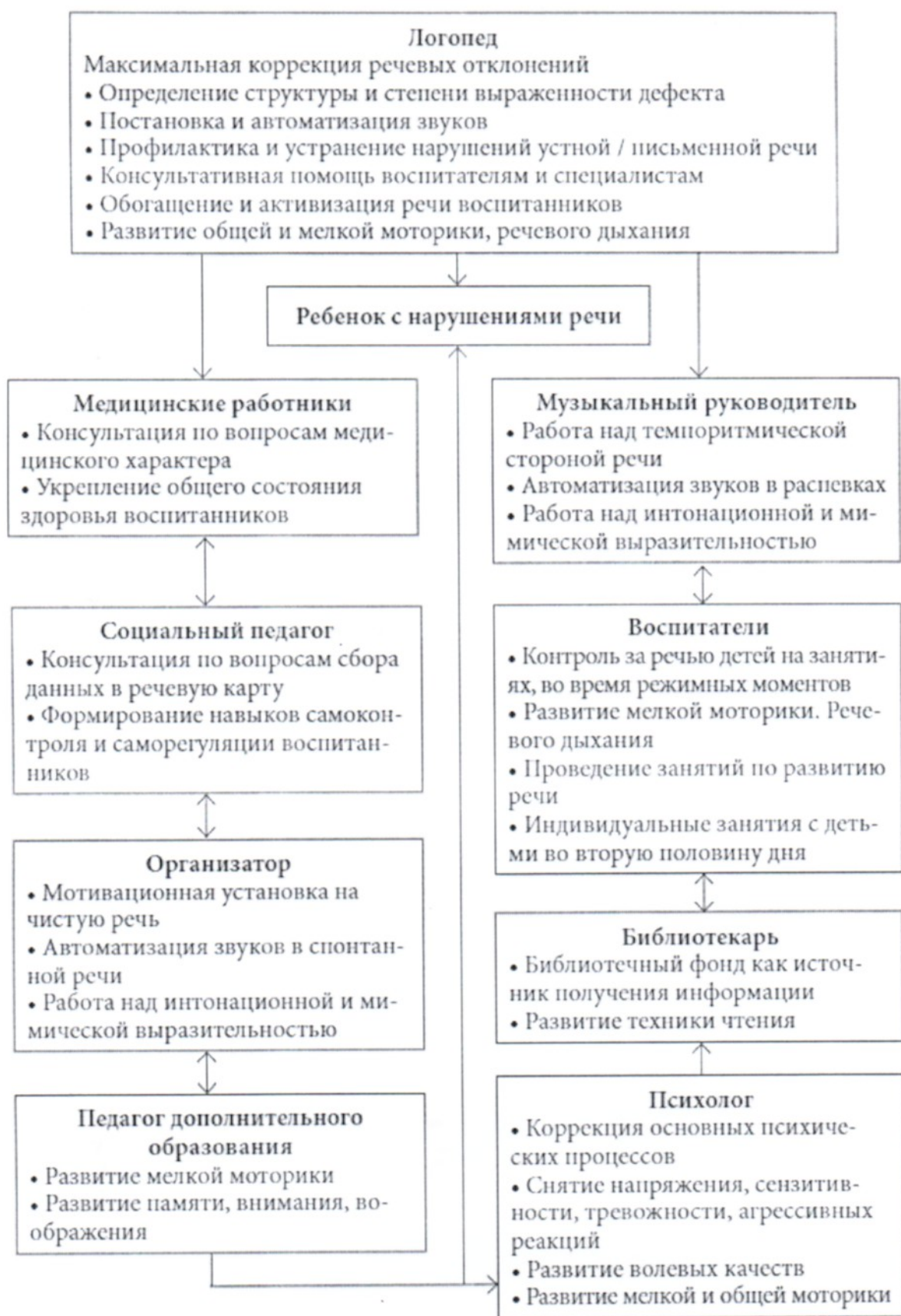


Рис. Система взаимодействия участников коррекционно-реабилитационного процесса

Воспитателю реабилитационных групп отведена одна из самых важных ролей по формированию, развитию и воспитанию речи у детей дошкольного возраста.

Программой детского сада предусматривается овладение детьми правильным звукопроизношением к 5 годам. Но это оказывается возможным лишь при систематической специальной работе по формированию звукопроизношения. Воспитателю необходимо знать закономерности нормального развития детской речи, активно и правильно руководить этим процессом (см. фото).

Работа по звукопроизношению тесно связана с работой над речью ребенка (развитием словаря, грамматического строя). Звуковая культура речи включает звукопроизношение (правильное произношение всех звуков родного языка) и выразительность речи, последняя зависит от дикции и интонации. *Дикция* — отчетливое произношение звуков, слов, фраз; *интонация* — ритмико-мелодическая сторона речи, которая обуславливается повышением и понижением голоса при произнесении фразы (повествование, восклицание, вопрос), паузами (перерывами в речи), уда-



Фото. Занятие по звукопроизношению

рением (выделением слогов и слов, изменением силы голоса и темпа речи быстроты произношения).

Формирование звукопроизношения и выразительности речи связано:

- с развитием речевого слуха и речевого дыхания;
- координированной работой органов артикуляционного аппарата;
- умением владеть голосом.

Обучение в школе начинается с 6,5–7 лет. К этому времени должно быть сформировано звукопроизношение. Однако по сведениям логопедов детских поликлиник, обслуживающих детские сады, и данным исследований ученых, у 10–25% детей подготовительных к школе групп есть недостатки речи, при этом только у 2–5% детей недостатки речи носят патологический характер. Эти дети должны систематически заниматься с логопедами. У остальных 8–20% недостатки звукопроизношения выражены в легкой степени. Если воспитателю проводить систематическую целенаправленную работу, начиная

со второй младшей группы, такие недостатки звукопроизношения исчезнут к 5 годам, а дети с патологическими недостатками речи будут выявляться гораздо раньше.

Воспитатель работает с детьми, имеющими возрастные особенности звукопроизношения, характерные для определенных этапов речевого развития. При правильном речевом воспитании эти особенности ликвидируются и не задерживают развитие речи ребенка. *Формирование звукопроизношения* — систематическая работа со всеми детьми группы, способствующая своевременному усвоению произношения всех звуков родного языка и воспитанию фонематического слуха.

Логопед работает с детьми, у которых на занятиях с воспитателем неправильное звукопроизношение не ликвидируется и мешает дальнейшему развитию их речи.

Исправление звукопроизношения — работа с детьми, имеющими стойкие затруднения при овладении звукопроизношением, направленная

на преодоление этих недостатков.

Если выше перечисленные недостатки речи не устранены в дошкольном возрасте, они могут служить причиной неуспеваемости детей в школе, в том числе в форме нарушения письменной речи.

Самыми распространенными нарушениями письменной речи, которые допускают дети, являются следующие:

- неустойчивость зрительных впечатлений и представлений (отдельные буквы не узнаются, не соотносятся с определенными звуками, смешиваются, в тяжелых случаях — зеркальное письмо, буквы пишутся справа налево);
- недифференцированность слухового восприятия, недостаточное развитие звукового анализа и синтеза (отражение неправильного звукопроизношения на письме, пропуски букв при чтении, неправильное обозначение мягкости согласных на письме, замены гласных);
- нарушение различных форм языкового анализа и синте-

за (искажение структуры слова и предложения, пропуски, добавления букв).

Правильно организованная совместная работа воспитателя и логопеда в процессе обучения детей дошкольного возраста создает условия не только для исправления нарушений устной и письменной речи, но и способствует целенаправленному формированию различных речевых функций у учащихся и развитию полноценной учебной деятельности.

Список использованной и рекомендуемой литературы

- Афонькина Ю.А., Кочугова Н.А.* Рабочая программа учителя-логопеда ДОО. Волгоград, 2016.
- Большакова А.Е., Паркина О.Г.* Игры и упражнения для детей с нарушениями речи. М., 2022.
- Володина В.С.* Альбом по развитию речи. М., 2008.
- Жукова Н.С., Мастюкова Е.М., Филичева Т.Б.* Логопедия. Основы теории и практики. М., 2015.
- Лиманская О.Н.* Конспекты логопедических занятий в подготовительной к школе группе. М., 2024.
- Скворцова И.В.* Логопедические игры для детей 4–6 лет. М., 2008.